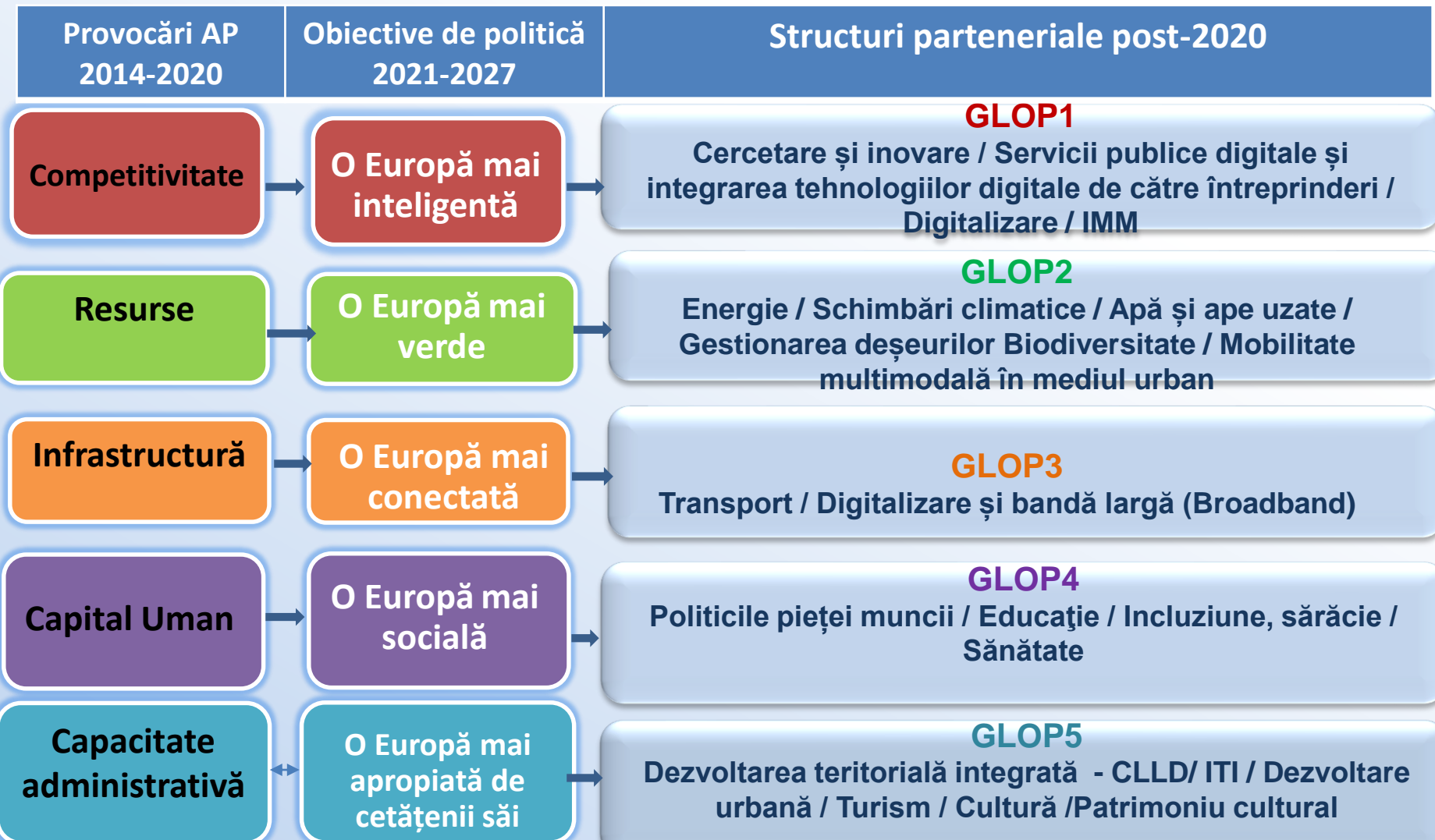


GRUPURI DE LUCRU PENTRU PROGRAMAREA POST-2020



Comitetul de Coordonare pentru Managementul Acordului de Parteneriat - CCMAP
(Cadrul de coordonare strategică 2014-2020 / post-2020)

ACTIVITATE / REZULTATE STRUCTURI PARTENERIALE post-2020

- **Fișe-cadru** pe sub-domenii majore aferente fiecărui OP:
 - analiză recomandări COM ANEXA D
 - Identificare nevoi naționale de dezvoltare
 - Propunere priorități de investiții / Justificări
 - Corelare cu obiective documente strategice
 - Analiză cadrul instituțional de implementare (capacitate beneficiari)

- **Logica intervenției** pe domenii majore:
 - Priorități naționale de investiții pentru a fi susținute din fonduri europene
 - Tipuri de intervenții
 - Beneficiari
 - Obiective strategice

- **Suport pentru susținerea negocierilor cu COM**
 - Reuniuni dedicate pe tematici specifice
 - Analiză complementarități

EFICIENTIZAREA / FORMALIZAREA CADRULUI PARTENERIAL

- **Proiect AT: ”Sprijin pentru implementarea principiului parteneriatului în coordonarea și gestionarea fondurilor europene privind coeziunea”**

- **Obiective propuse:**
 - Crearea unui sistem coordonat de informare și comunicare pentru parteneri: **Cod național de Conduită, formalizare componentă structuri, regulamente de organizare și functionare structuri, dezvoltare pagină web dedicată parteneriatului ;**
 - Îmbunătățirea activității de lucru în parteneriat cu toți actorii relevanți: **principii de funcționare structuri parteneriale,,**
 - creșterea capacității tuturor părților angajate în parteneriat în vederea creșterii eficienței: **formare pentru parteneri, participarea la rețele tematice**

ROLUL PRINCIPIULUI PARTENERIATULUI ÎN CADRUL PROCESULUI DE PROGRAMARE ȘI GESTIONARE A FONDURILOR EUROPENE

- 1 Permite abordarea procesului de programare și gestionare a fondurilor europene într-o manieră **participativă, incluzivă și nediscriminatorie**
- 2 Asigură acces la **pluralitatea de opinii și perspective**, facilitând abordarea holistică și concentrată a priorităților strategice
- 3 Facilitează **sinergii** și concură la **atingerea consensului** în ceea ce privește obiectivele urmărite și rezultatele așteptate
- 4 Accelerează transferul de cunoștințe și de know-how între parteneri , crescând **aplicabilitatea și scalabilitatea** rezultatelor așteptate
- 5 Stimularea **interesului, creativității, inovației** și inițiativei în rândul partenerilor reprezentativi pentru fiecare dintre sectoarele de activitate relevante



NOI INSTRUMENTE DE OPTIMIZARE A FUNCȚIONĂRII PARTENERIATULUI (1)

Codul Național de Conduită privind organizarea parteneriatului

Instrument informatic interactiv integrat în cadrul web-site-ului MFE

Regulamente de organizare și funcționare a structurilor partenieriale





UNIUNEA EUROPEANĂ



NOI INSTRUMENTE DE OPTIMIZARE A FUNCȚIONĂRII PARTENERIATULUI (2)

Codul Național de conduită privind organizarea parteneriatului

- are ca punct de pornire Codul European de Conduită privind parteneriatul instituit prin Regulamentul Delegat (UE) nr. 240/2014 privind Codul european de conduită referitor la parteneriat, în cadrul fondurilor europene structurale și de investiții
- se dorește a fi un **îndrumar** destinat partenerilor implicați în procesul de programare și gestionare a fondurilor europene pentru derularea unor procese de consultare eficiente
- include **valorile, principiile de bază și regulile** care ghidează funcționarea structurilor parteneriale implicate în procesul de programare și gestionare a fondurilor europene
- instituie un **cadru comun** de derulare a consultărilor parteneriale, în scopul omogenizării modului de funcționare a acestora și creșterii capacității operaționale a acestora de a genera rezultate cu impact pentru procesul de programare și gestionare a fondurilor europene
- transpune în funcționarea structurilor parteneriale și o serie de **principii de bază ale UE** (tratamentul egal, protecția datelor cu caracter personal, confidențialitatea, reprezentativitatea, etc.)





UNIUNEA EUROPEANĂ



NOI INSTRUMENTE DE OPTIMIZARE A FUNCȚIONĂRII PARTENERIATULUI (3)

Instrument informatic interactiv integrat în cadrul web-site-ului MFE

- extensie a web-site-ului Ministerului Fondurilor Europene în cadrul căruia este abordată *în detaliu* problematica parteneriatului în programarea și gestionarea fondurilor europene
- are rolul de a accelera și potența dimensiunea participativă a procesului de programare și gestionare a fondurilor europene
- include informații cu privire la rezultatele consultărilor parteneriale, planificarea și conținutul acțiunilor viitoare, documentele de sinteză elaborate în cadrul acțiunilor comune etc.
- instrumentul informatic interactiv va include:
 - o secțiune de informare destinată publicului larg
 - o secțiune destinată structurilor parteneriale: CCMAP și pentru cele 5 Obiective de Politică;
 - sub-secțiuni de feedback la nivelul fiecărui OP prin care entitățile implicate în cadrul consultărilor vor putea transmite contribuții/observații
 - posibilitatea pentru membrii structurilor parteneriale de a se înregistra on-line la reuniuni
 - o secțiune FAQ





UNIUNEA EUROPEANĂ



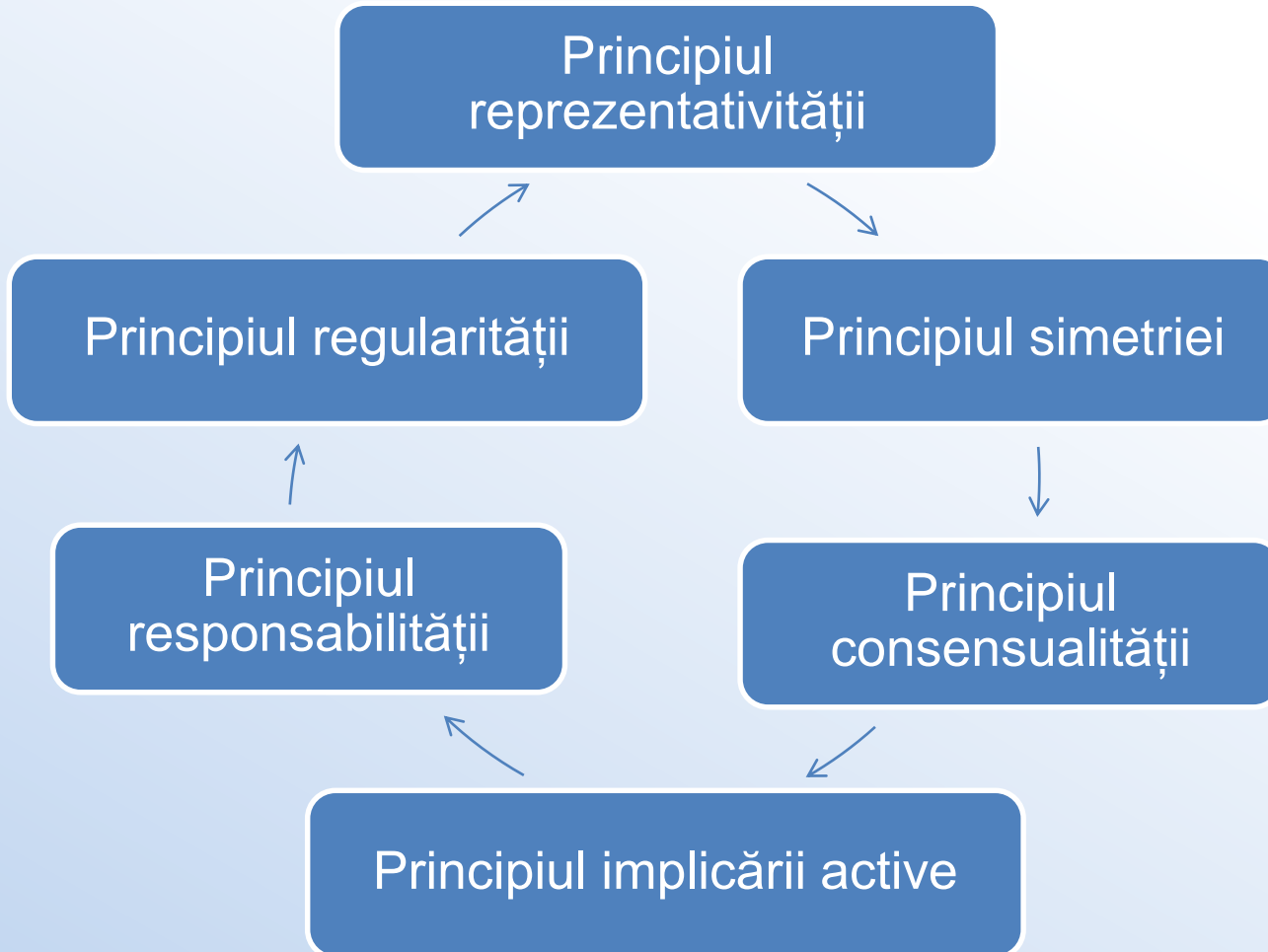
NOI INSTRUMENTE DE OPTIMIZARE A FUNCȚIONĂRII PARTENERIATULUI (4)

Regulamente de organizare și funcționare a structurilor partenariale

- au rolul de a organiza și structura modul de funcționare a structurilor partenariale constituite la toate nivelurile procesului de programare și gestionare a fondurilor europene (CCMAP, Grupuri de Lucru Funcționale subsecvente CCMAP, Grupuri de Lucru OP, etc.);
- sunt pe deplin corelate cu Codul Național de Conduită privind organizarea parteneriatului, constituind o detaliere a acestuia la nivel de **principii, reguli și obligații ale partenerilor** aplicabile fiecărei structuri partenariale, ținând cont de specificul acesteia, de particularitățile ce o definesc, de tipul, frecvența și intensitatea consultărilor, etc.
- pun accentul pe:
 - obligațiile partenerilor care fac parte din organismul partenerial
 - condițiile de excludere a partenerilor din structurile partenariale
 - criteriile de înlocuire a partenerilor care nu performează sau nu aduc un aport adecvat
 - indicatorii de performanță pe care trebuie să îi îndeplinească fiecare partener în cadrul structurii partenariale
 - eventualele situații de conflict de interese, a căror evitare este obligatorie pentru a asigura imparțialitatea, obiectivitatea și operativitatea parteneriatelor.



PRINCIPIILE DE FUNCȚIONARE A STRUCTURILOR PARTENERIALE (1)





UNIUNEA EUROPEANĂ



PRINCIPIILE DE FUNCȚIONARE A STRUCTURILOR PARTENERIALE (2)

Principiul reprezentativității

- În cadrul fiecărei structuri parteneriale sunt implicați **membrii cei mai reprezentativi** pentru domeniul de activitate căruia i se adresează structura partenerială; reprezentativitatea vizează elemente multiple: aria geografică de acțiune a partenerului, realizările notabile avute în domeniu, experiența și know-how-ul personalului, experiența și vizibilitatea internațională, etc.;
- implicarea de noi membri în cadrul structurilor parteneriale, ca urmare a extinderii problematicilor abordate, sau, după caz, ca urmare a excluderii/suspendării unora dintre membrii existenți datorită încălcării principiilor de funcționare, se realizează exclusiv în baza unui **set de criterii** aprioric cunoscute, obiective, care asigură egalitate de tratament pentru toate părțile interesate să facă parte din structurile parteneriale;
- partenerii au **drepturi egale** (exemplu: dreptul la vot, dreptul la exprimarea opiniilor, etc.), dar și **obligații egale**, indiferent de sectorul pe care îl reprezintă, de dimensiunea organizației pe care o reprezintă, etc.





UNIUNEA EUROPEANĂ



PRINCIPIILE DE FUNCȚIONARE A STRUCTURILOR PARTENERIALE (3)

Principiul simetriei

- În cadrul fiecărei structuri parteneriale trebuie asigurată o simetrie a intereselor părților implicate în demersul partenerial, urmărindu-se în principal asigurarea unui echilibru între următoarele dimensiuni instituționale: mediu **public** – mediu **privat**; mediu **economic** – mediu **social**; mediu **instituțional** – **societate civilă**;
- Înlocuirea unui partener, din motivele prevăzute în mod regulamentar, se va realiza, de regulă, prin selectarea unui partener cu profil similar, pentru a nu afecta echilibrul de forțe din cadrul structurii parteneriale (ex. înlocuirea unei entități non-profit se va realiza, de regulă cu o altă entitate non-profit, etc.);
- principiul simetriei nu presupune ca numărul partenerilor aparținând fiecărei categorii de entități să fie egal (ponderile fiind dictate de specificul domeniului: ex: sectorul *competitivitate* poate avea mai mulți agenți economici, iar sectorul *social* mai multe ONG-uri), ci ca **interesele tuturor potențialilor beneficiari direcți sau indirecti să fie reprezentate.**





UNIUNEA EUROPEANĂ



PRINCIPIILE DE FUNCȚIONARE A STRUCTURILOR PARTENERIALE (4)

Principiul consensualității

- în cadrul fiecărei structuri parteneriale se vor depune toate eforturile pentru atingerea consensului între parteneri; se prezumă faptul că atingerea consensului reprezintă punctul de echilibru în care interesele tuturor părților reprezentate în structura partenerială sunt satisfăcute în mod rezonabil.
- consensul obținut în prezența membrilor participanți la reuniuni este prezumat a întruni și consensul membrilor absenți, aceștia nemaiavând posibilitatea de a dezbate sau contesta documentele supuse dezbaterii;
- niciun membru nu poate fi constrâns, sub nicio formă, să susțină sau să exprime un punct de vedere contrar valorilor sale sau contrar mandatului primit de la instituția care l-a delegat să participe la întâlnirile structurilor parteneriale.





UNIUNEA EUROPEANĂ



PRINCIPIILE DE FUNCȚIONARE A STRUCTURILOR PARTENERIALE (5)

Principiul implicării active

- fiecare partener are obligația de a participa la reuniunile grupurilor de lucru din care face parte și de a face toate eforturile ca reprezentantul/reprezentanții săi desemnați să aibă continuitate în participări (evitarea înlocuirii experților în mod regulat și frecvent)
- în cadrul reuniunilor, reprezentanții entităților participante se vor implica activ în dezbateri, exprimând puncte de vedere, idei, sugestii, propuneri etc. ;

Principiul responsabilității

- partenerii au obligația de a depune toate eforturile pentru a adopta o conduită responsabilă în raport cu celelalte părți participante la lucrările structurilor parteneriale din care fac parte, minim prin următoarele măsuri:
 - partenerii vor depune toate diligențele pentru a nu absenta de la reuniuni,
 - partenerii vor evita schimbările frecvente de experți desemnați să participe la reuniuni,
 - partenerii vor adopta o atitudine constructivă, pro-activă, favorabilă dezbaterii;
 - Partenerii au interdicția de a genera, escalada, sau aborda în mod conflictual orice aspect ce decurge din desfășurarea dezbaterilor.





UNIUNEA EUROPEANĂ



PRINCIPIILE DE FUNCȚIONARE A STRUCTURILOR PARTENERIALE (6)

Principiul regularității

- Fiecare partener are obligația de a cunoaște și de a respecta Codul Național de Conduită și Regulamentul de Organizare și Funcționare al structurii parteneriale din care face parte.
- Nerespectarea principiului regularității poate conduce, după caz, la suspendarea/excluderea respectivului membru din cadrul structurii parteneriale; posibile motive de excludere sunt:
 - absențe multiple de la reuniunile grupurilor de lucru (3 absențe consecutive sau absențe la mai mult de 40% din numărul reuniunilor);
 - comportament inadecvat, agresiv, licențios, conflictual, în cadrul ședințelor de lucru;
 - opoziție constantă și nejustificată la punctele de vedere exprimate în cadrul structurii parteneriale;
 - „lobby” pentru situații individuale sau pentru grupuri de interese individuale, sau orice formă de influențare a deciziilor în cadrul structurii parteneriale, cu scopul de a crea un avantaj de orice fel unui actor economic;
 - nerespectarea legislației europene privind protecția datelor cu caracter personal.





UNIUNEA EUROPEANĂ



Instrumente Structurale
2014-2020

MECANISME DE DISEMINARE A REZULTATELOR CONSULTĂRIILOR

1

Difuzarea minutelor întâlnirilor

2

Postarea materialelor dezbătute și a minutelor întâlnirilor pe site-ul MFE

3

Documente de sinteză rezultate în urma întâlnirilor parteneriale

4

Broșura anuală.

